

Report di Impatto 2020

Investimenti Sostenibili



Sella
SGR

Lettera agli investitori

La pandemia di Covid-19 ha caratterizzato il 2020, con ripercussioni di carattere economico-finanziario e sociale in tutto il Pianeta.

In un momento storico che ha un forte impatto sui comportamenti e sulla coscienza collettiva, si evidenzia una sensibilità mutata nei confronti dello sviluppo sostenibile: è tempo di guardare al futuro con una nuova prospettiva, cogliendo l'opportunità di rilanciare la crescita dopo la crisi.

Anche la crescita degli investimenti ESG, costante negli anni precedenti, ha segnato un tratto di discontinuità, con una forte accelerazione negli ultimi mesi. Nell'ambito delle obbligazioni sostenibili si nota in particolare una maggiore offerta di social bond, a sostegno di temi come sicurezza alimentare, accesso all'educazione, salute e accesso alla finanza.

Elemento trainante del forte cambiamento in corso per il settore finanziario è sicuramente l'evoluzione della normativa: dall'Accordo di Parigi alla recente regolamentazione SFDR relativa all'integrazione dei rischi di sostenibilità nelle scelte di investimento.

Le istituzioni europee chiedono trasparenza relativamente al grado di attenzione alla sostenibilità, con lo scopo di supportare gli investimenti rivolti alle imprese che compiono sforzi per allineare le proprie attività agli obiettivi ambientali e climatici dell'UE.

Direzione rinforzata anche dalla definizione dei temi a cui è stata data priorità per gli stimoli fiscali dei Recovery Plan: ingenti stanziamenti che, insieme ad un contesto geopolitico favorevole, spingeranno nei prossimi anni le economie reali dei paesi verso una considerevole attenzione all'ambiente, all'innovazione e alle persone. Un allineamento di trend e di interessi che rendono vicini due concetti storicamente distanti: sostenibilità e produttività.

In questo contesto il ruolo dell'Asset Manager risulta più che mai fondamentale nel finanziare progetti e selezionare aziende innovative, con prospettive di crescita sostenibili, abbandonando i passati paradigmi di valutazione legati esclusivamente all'analisi finanziaria.

Una scelta lungimirante, in linea con gli obiettivi di performance richiesti dagli investitori: a fare la differenza saranno le imprese che approcciano in prospettiva la transizione energetica, la crescita delle infrastrutture e l'innovazione tecnologica.

Se finora per l'opinione pubblica il tema più rilevante è stato l'Ambiente, per i professionisti del settore è ormai chiaro che il driver del cambiamento è la Governance: includere professionalità diverse, più complesse, più sensibili all'ambiente e al sociale porta l'azienda ad approcciare il cambiamento nel modo corretto e a sviluppare modelli produttivi e distributivi sostenibili.

In linea con il contesto di mercato, nel 2020 l'allocazione del nostro fondo Investimenti Sostenibili è distribuita in modo equilibrato su tutte le tematiche, con un ritorno su sociale ed educazione rispetto agli anni precedenti. Resta il fatto che, a fianco all'emergenza sanitaria, permane l'urgenza della crisi climatica e le tematiche ambientali torneranno presto ad avere un peso predominante.

Alessandro Marchesin
Amministratore Delegato Sella SGR



Investimenti a Impatto

La frontiera più avanzata della finanza sostenibile

Con l'espressione "impact investing", o "finanza a impatto", si intendono gli investimenti in imprese, organizzazioni e fondi che hanno **l'obiettivo dichiarato di generare un impatto ambientale o sociale positivo e misurabile, affiancato a un rendimento finanziario.**

Caratteristiche principali

Intenzionalità

L'impatto ambientale e sociale è generato intenzionalmente ed è uno dei criteri fondamentali di scelta, con l'obiettivo di ottenere un risultato positivo per la comunità.

Misurazione dell'impatto

Con un approccio trasparente l'impatto sociale e ambientale generato viene quantificato e misurato periodicamente, per verificare i risultati raggiunti.

Ritorno finanziario

L'investimento a impatto mira a un graduale incremento del valore del capitale investito in un orizzonte temporale di medio periodo, in linea con il profilo di rischio della strategia di investimento.

Temi di impatto

Si identificano determinati temi di impatto, che corrispondono alle sfide sociali e ambientali più rilevanti.

Investimenti Sostenibili, il fondo a Impatto di Sella SGR

Una soluzione di investimento che si rivolge a chi intende perseguire un ritorno finanziario e, al tempo stesso, dare un contributo concreto allo sviluppo sostenibile dei territori e dell'economia.

Investimenti Sostenibili è un fondo comune di investimento istituito nel 1999 e gestito da Sella SGR.

Nato come fondo etico è stato progressivamente rinnovato fino a diventare nel 2015 il primo fondo comune in Italia con una politica di investimento a Impatto.

Nel 2021 il fondo viene classificato come prodotto finanziario che ha obiettivi di sostenibilità ai sensi dell'Art. 9 del nuovo Regolamento SFDR europeo.

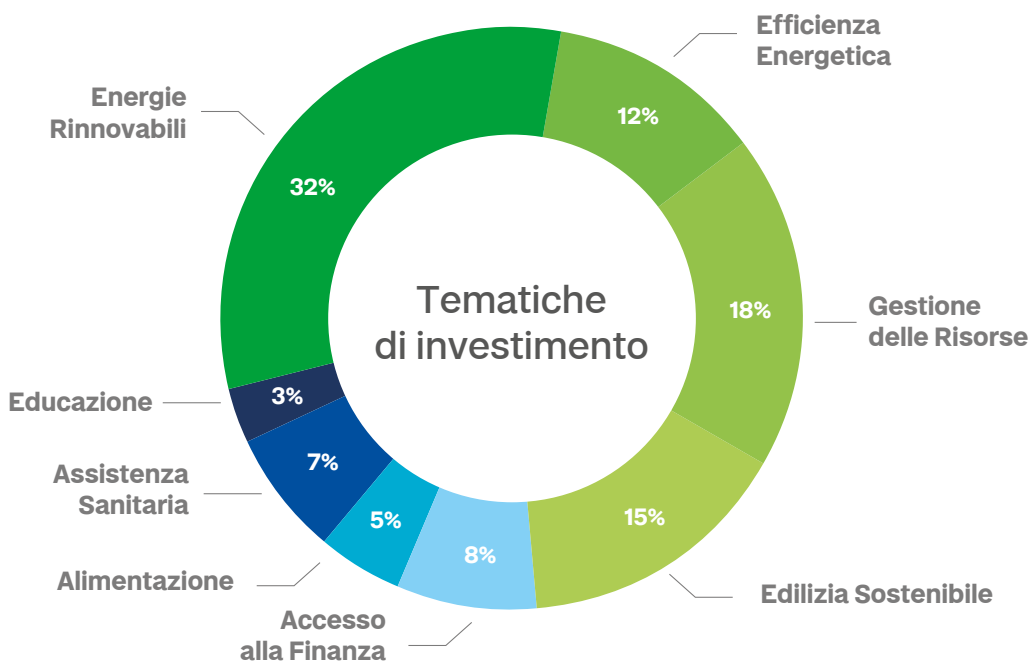
Il contributo agli Obiettivi di Sviluppo Sostenibile

Nel 2020, attraverso i temi di Impatto, gli investimenti del fondo hanno contribuito a 12 dei 17 Obiettivi di Sviluppo Sostenibile (SDGs) sanciti dall'Agenda 2030 delle Nazioni Unite.

I temi di Impatto

Otto sfide urgenti per il pianeta

Il fondo interviene su 8 temi di sviluppo sostenibile che corrispondono a sfide ambientali e sociali rilevanti per il pianeta. Gli investimenti obbligazionari privilegiano i Green Bonds ma nel 2020 è cresciuta l'esposizione ai Social e Sustainability Bonds allineati alle tematiche sociali. La componente azionaria mantiene prevalentemente l'investimento in altri fondi con l'obiettivo di raggiungere tematiche fortemente allineate agli SDGs.



Gli investimenti in portafoglio possono contribuire agli SDGs direttamente o indirettamente, realizzando in alcuni casi un impatto positivo misurabile numericamente, in altri un beneficio riscontrabile in maniera trasversale.

Il processo di costruzione del portafoglio

Il Fondo è un prodotto finanziario che ha obiettivi di sostenibilità ai sensi dell'Art. 9 dell'SFDR.

Selezione dell'universo investibile

Il **processo di selezione** degli strumenti in cui investe il fondo combina analisi finanziaria, analisi ESG e analisi d'impatto, bilanciando risultati passati e previsioni, per avere una chiara panoramica degli obiettivi sociali e ambientali degli investimenti. Si parte con l'esclusione delle organizzazioni che hanno un impatto ambientale o sociale negativo, non garantiscono il rispetto dei diritti umani, derivano parte non residuale del loro fatturato in attività di gioco d'azzardo; fanno uso sistematico

della corruzione nella gestione del business. Ai criteri di esclusione si affianca l'inclusione dei soggetti più virtuosi dal punto di vista ESG, utilizzando un approccio tematico.

L'analisi di impatto considera la capacità dichiarata di generare valore sostenibile, basandosi su diversi parametri: competizione, inclusione, innovazione, intenzionalità, addizionalità e misurabilità.

Processo decisionale

Il **processo decisionale**, parallelamente, considera le variabili macroeconomiche e i fondamentali finanziari che possono influenzare l'andamento dei risultati di gestione. In sintesi, si valuta la capacità di ogni investimento di creare valore

positivo e misurabile per il Pianeta e la collettività e, nel contempo, garantire un rendimento finanziario in linea con il profilo di rischio della strategia di investimento.

Un portafoglio costruito su tre dimensioni

Il risultato è un portafoglio costruito su tre dimensioni: **rischio, rendimento e impatto.**



Gli strumenti finanziari per lo sviluppo sostenibile

Per ottenere un investimento ad impatto il fondo seleziona principalmente tre tipologie di strumenti finanziari

Obbligazioni Tematiche

Obbligazioni in cui l'emittente, generalmente attraverso un report annuale, comunica l'impatto generato.

- **Green Bond:** obbligazioni emesse per finanziare progetti con benefici ambientali dichiarati;
- **Social Bond:** obbligazioni i cui proventi sono destinati a finanziare progetti con specifici risultati sociali;
- **Sustainability Bond:** obbligazioni i cui proventi sono destinati a finanziare progetti con risultati sia ambientali che sociali.

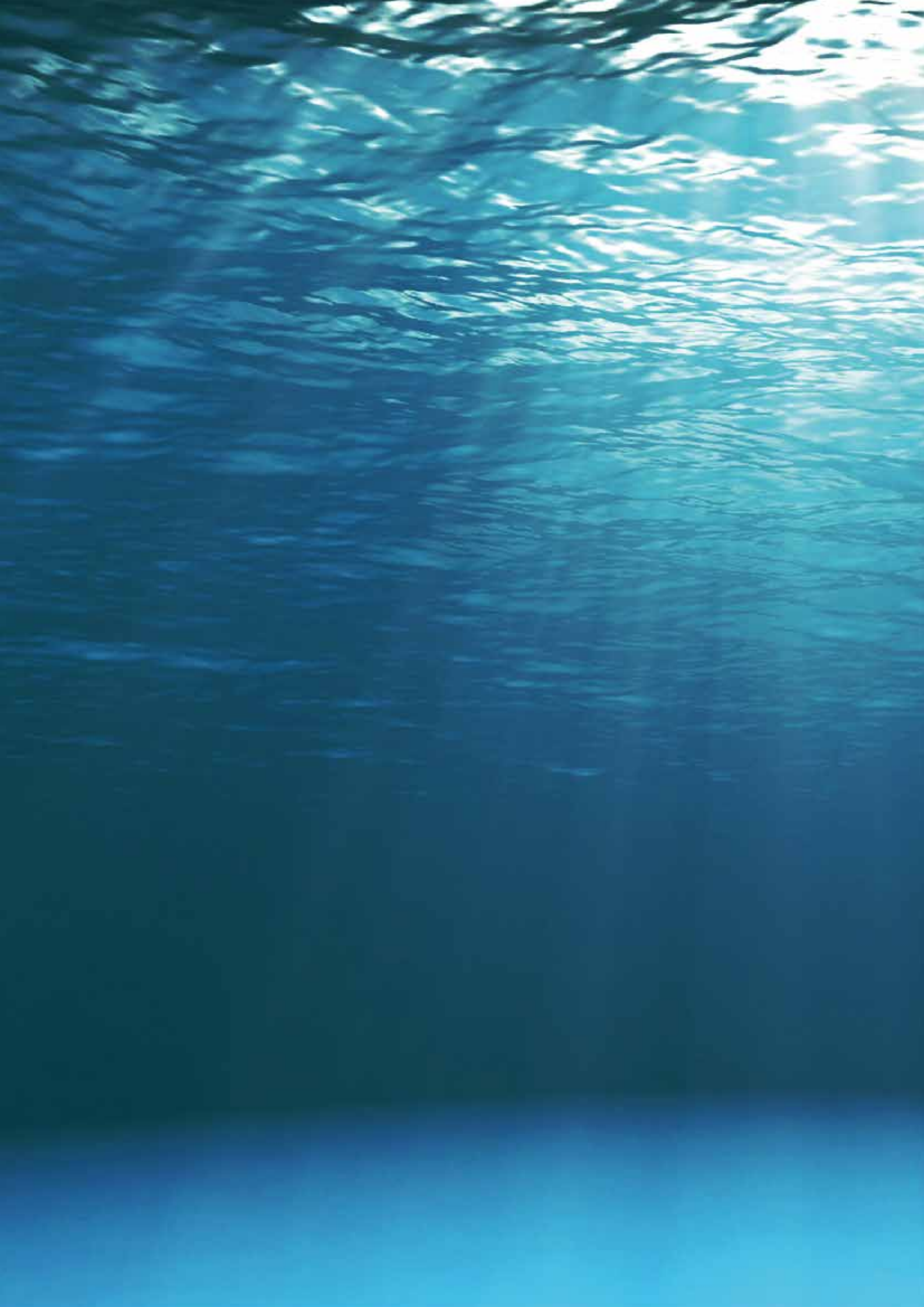
Titoli Azionari

Azioni emesse da organizzazioni o imprese con un dichiarato impatto ambientale e sociale, che operano secondo le migliori pratiche ESG e traggono una quota consistente dei propri profitti da prodotti o servizi in grado di contribuire fattivamente al raggiungimento degli SDGs.

Fondi Sostenibili

Fondi che investono secondo le migliori pratiche sostenibili del settore o area di business di riferimento.

La scelta di **fondi tematici** garantisce il raggiungimento di un'efficace allocazione a impatto, in particolare modo per quei settori o servizi che richiedono un adeguato grado di specializzazione o presenza sul territorio.





Report di Impatto

Un bilancio annuale che illustra i risultati ambientali e sociali raggiunti grazie agli investimenti effettuati dal fondo nell'anno solare di riferimento.

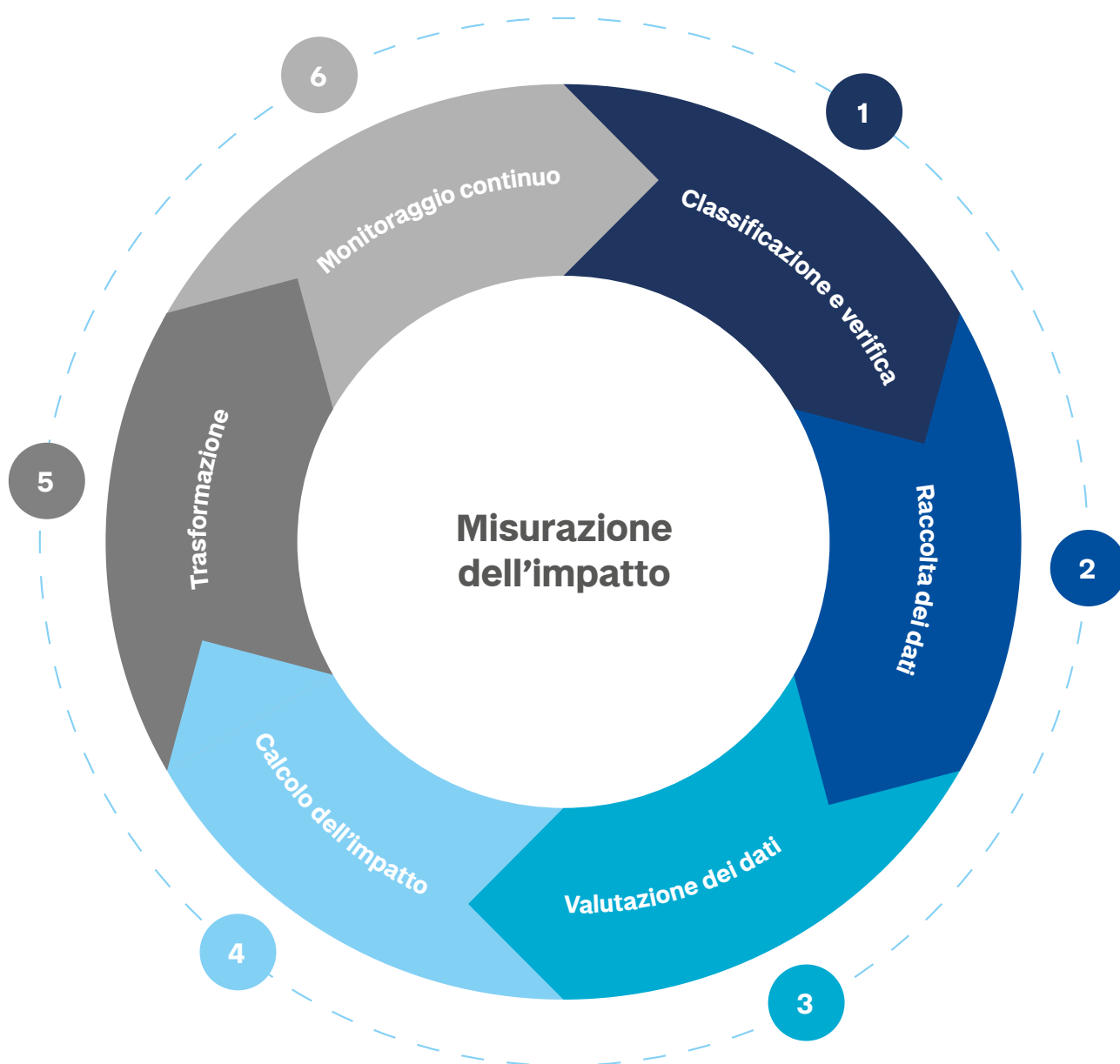
Il fondo Investimenti Sostenibili è il primo in Italia ad adottare questo strumento di informazione e trasparenza, rivolto ai propri investitori e non solo.

Limitarsi a una rendicontazione dei dati finanziari, infatti, sarebbe una strada tecnicamente percorribile ma senza dubbio riduttiva rispetto alla complessità di questa strategia di investimento, che risulta innovativa e pionieristica proprio perché ha un impatto positivo sulla realtà.

Quantificare in modo chiaro e oggettivo questo impatto, quindi, diventa prioritario.

La misurazione dell'impatto

Un processo di analisi e monitoraggio continuo



1 • Classificazione e verifica

Per ogni emittente azionario e obbligazionario vengono analizzate le politiche dell'azienda, i prodotti/servizi offerti e le eventuali controversie presenti.

Per le obbligazioni viene controllato che i capitali raccolti vengano utilizzati seguendo standard internazionali, analizzando le clausole di utilizzo ed il framework adottato. Per i fondi vengono aggregati i dati relativi ai titoli presenti in portafoglio.

2 • Raccolta dei dati

Vengono consultate fonti ufficiali (es. report di impatto), dati rilasciati da terze parti (c.d. Second Party Opinion) e altri dati pubblici degli emittenti. Vengono poi categorizzati seguendo la tassonomia fornita dai Green Bond Principles e Social Bond Principles dell'ICMA e, nel caso si ritenga necessario, si interagisce direttamente con l'emittente per reperire il dato.

3 • Valutazione dei dati

I dati raccolti vengono analizzati e vengono verificate completezza e coerenza con standard internazionali, rispetto ai settori di riferimento ed ai risultati passati degli stessi emittenti.

I risultati generati possono essere effettivi o stimati qualora i dati non risultino disponibili o fruibili.

4 • Calcolo dell'impatto

Per le obbligazioni viene calcolata la media ponderata dei risultati sociali e ambientali raccolti e valutati rispetto a standard di settore, per gli investimenti azionari diretti, i dati sulla riduzione delle emissioni vengono confrontati con l'indice di riferimento azionario di Investimenti Sostenibili, così come per i fondi si utilizzano dati aggregati di ogni singolo emittente. Infine i risultati così ottenuti a livello di singolo investimento vengono aggregati sulla base di tre variabili: periodo di riferimento, quota investita dal fondo Investimenti Sostenibili e durata dell'investimento.

5 • Trasformazione

I risultati vengono esposti in una veste di facile lettura, e messi in relazione con gli SDGs corrispondenti.

6 • Monitoraggio Continuo

L'impatto generato viene monitorato tramite l'aggiornamento continuo dell'intero processo e dei risultati effettivamente conseguiti.

Calcolo delle metriche d'impatto

Calcolare gli impatti sociali e ambientali degli investimenti richiede l'uso di metriche specializzate.

I dati contenuti in questo Report derivano dall'applicazione della metodologia del nostro advisor MainStreet Partners.

La raccolta, classificazione e valutazione dei risultati di impatto sociale e ambientale generati dagli strumenti finanziari detenuti nel fondo Investimenti Sostenibili si riferiscono al periodo compreso tra il **1° gennaio 2020 ed il 31 dicembre 2020**. Nel corso di tale periodo temporale, al netto della liquidità, in media il portafoglio risulta investito all'82% in obbligazioni tematiche, mentre il restante 18% risulta investito in fondi sostenibili (14%) e titoli azionari diretti (4%).

Il computo dei risultati di impatto complessivi si basa sull'analisi dei risultati extra finanziari realizzati da ogni singolo strumento, definiti in base all'ammontare mediamente investito per il periodo di osservazione calcolato come numero di giorni durante i quali lo strumento è presente in portafoglio e poi aggregati al fine di individuare l'impatto del fondo Investimenti Sostenibili.



MAINSTREET
PARTNERS

MainStreet Partners, ESG advisor del fondo Investimenti Sostenibili, è una società indipendente con sede a Londra che applica i più alti standard di sostenibilità nel processo di investimento e nella costruzione di portafogli tramite metodologie proprietarie.

Fondata nel 2008, la società ha costruito negli anni un solido track record supportando i suoi partners nella creazione e nella misurazione dei dati extra finanziari di strategie obbligazionarie ed azionarie tematiche, nonché portafogli multi-manager, principalmente nei settori del cambiamento climatico, micro-finanza, alimentazione, infrastrutture, salute ed istruzione.

MainStreet Partners è membro dei Green Bond Principles.

Impatti generati nel 2020

Gli investimenti effettuati dal fondo nel 2020 hanno generato i seguenti impatti, contribuendo allo sviluppo sostenibile e all'utilizzo responsabile delle risorse.



262 famiglie

disagiate in Sud America hanno migliorato le loro condizioni, con l'opportunità di acquistare abitazioni dignitose.



25.876 pasti

forniti a livello nutrizionale controllato, sani e di provenienza naturale.



19.910 pazienti

hanno avuto la possibilità di accedere a trattamenti sanitari mirati alla prevenzione e alla riduzione di malattie.



44.425 MegaWattora

di energia generata da fonti rinnovabili, riducendo la produzione proveniente da combustibili fossili.



17 MegaWatt

di energia generati con l'avviamento di nuovi impianti di produzione da fonti rinnovabili.

Investendo nel fondo Investimenti Sostenibili, anche con un piccolo capitale, chiunque può partecipare al cambiamento.



781 microprestiti
emessi con finalità sociali o per finanziare piccole imprese.



90 posti di lavoro
creati, contribuendo in modo concreto alla crescita economica e all'inclusione sociale.



828 tonnellate
di rifiuti non prodotti, evitando l'impatto ambientale dello smaltimento grazie ad una corretta gestione di scarti e materiali.



16.260 milioni di litri
d'acqua risparmiati grazie alla gestione efficiente delle risorse idriche.



7.309 MegaWattora
di consumi ridotti adottando misure di efficienza energetica.



30.150 tonnellate
di CO₂ evitate, riducendo l'impatto ambientale di ulteriori emissioni di gas serra.

Elaborazione dati Sella SGR e MainStreet Partners. Dati al 30/12/2020.

I dettagli sulla metodologia di calcolo utilizzata sono disponibili su richiesta presso la SGR.

Durante il 2020 sono giunti a scadenza alcuni investimenti che hanno prodotto, nei periodi precedenti, importanti impatti ambientali e sociali positivi. Il processo di reinvestimento ha interessato in alcuni casi strumenti finanziari di nuova emissione che, seppur generino già un impatto positivo, produrranno la loro prima reportistica al termine dell'anno in corso.



Focus Investimenti

Case Studies

Per fornire una rendicontazione più completa viene evidenziata una selezione degli investimenti effettuati, accompagnati da esempi concreti che illustrano il contributo delle imprese ai risultati di impatto.



Energie Rinnovabili

ERG - GREEN BOND e TITOLO AZIONARIO



Efficienza Energetica

Daimler - GREEN BOND



Gestione delle Risorse

UPM - GREEN BOND



Edilizia Sostenibile

Cassa Depositi e Prestiti - SOCIAL BOND



Accesso alla Finanza

MedioCredito Centrale - SOCIAL BOND



Assistenza Sanitaria

Philips - SUSTAINABILITY BOND



Alimentazione

Danone - SOCIAL BOND



Educazione

Pearson - SOCIAL BOND



Energie Rinnovabili



Green Bond e Titolo azionario

ERG

Il Gruppo ERG è un primario operatore indipendente nella produzione di energia elettrica da fonti rinnovabili – eolica, solare e idroelettrica – e termoelettrica cogenerativa ad alto rendimento e basso impatto ambientale.

L'efficienza energetica è al centro dell'attenzione della gestione degli impianti del Gruppo: l'ottimizzazione della produzione e della disponibilità garantisce la massimizzazione della capacità produttiva, impattando direttamente sui ricavi, contribuendo alla salvaguardia dell'ambiente.

ERG si conferma come un'azienda protagonista nella transizione energetica, la decarbonizzazione e la lotta ai cambiamenti climatici, con una continua attenzione verso tutti gli stakeholder.

Case Study:

Nuovi impianti fotovoltaici

I due Green Bond emessi da ERG sono destinati a progetti eolici e solari in diversi paesi europei.

Il progetto più significativo per la produzione di energia solare rinnovabile si trova in Italia con 25 impianti distribuiti in 7 regioni dal nord al sud della penisola.

L'attenzione all'impatto sull'ambiente degli impianti è considerata di primaria importanza per il rispetto e la salvaguardia dell'ecosistema naturale: questo aspetto viene infatti studiato molto prima dell'avvio della costruzione, durante le fasi di progettazione ed autorizzazione dell'impianto.

Al fine di minimizzare i consumi energetici, inoltre, vengono attuati progetti per individuare opportunità di efficientamento di tutti gli impianti, sia tramite il miglioramento dei processi esistenti, sia tramite l'adozione di tecnologie più moderne ed efficienti.



Efficienza Energetica



Green Bond

Daimler

Daimler è uno dei maggiori produttori di auto premium e il più grande produttore mondiale di veicoli commerciali, con le divisioni Mercedes-Benz Cars & Vans, Daimler Trucks & Buses e Daimler Mobility.

Daimler si pone con un ruolo da protagonista nello sviluppo di prodotti e servizi per il futuro della mobilità sostenibile.

Daimler esprime anche la volontà di voler guidare i propri partner affinché rispettino il loro obiettivo di zero emissioni, aprendosi e confrontandosi con i fornitori per individuare misure efficaci di riduzione di CO₂.

Mercedes resta fortemente impegnata nel progetto EQ ampliando la rete di fabbriche che producono batterie. In futuro, inoltre, Mercedes-Benz utilizzerà solo batterie con cobalto e litio provenienti da siti minerari certificati, con l'obiettivo di ridurre significativamente l'utilizzo del cobalto.

Case Study:

Ambition 2039

Ambition 2039 è il progetto a lungo termine con cui Daimler si impegna ad avere entro il 2039 una gamma di auto nuove CO₂ neutral e azzerare l'impronta clima-alterante nella fase della produzione tanto quanto nelle emissioni.

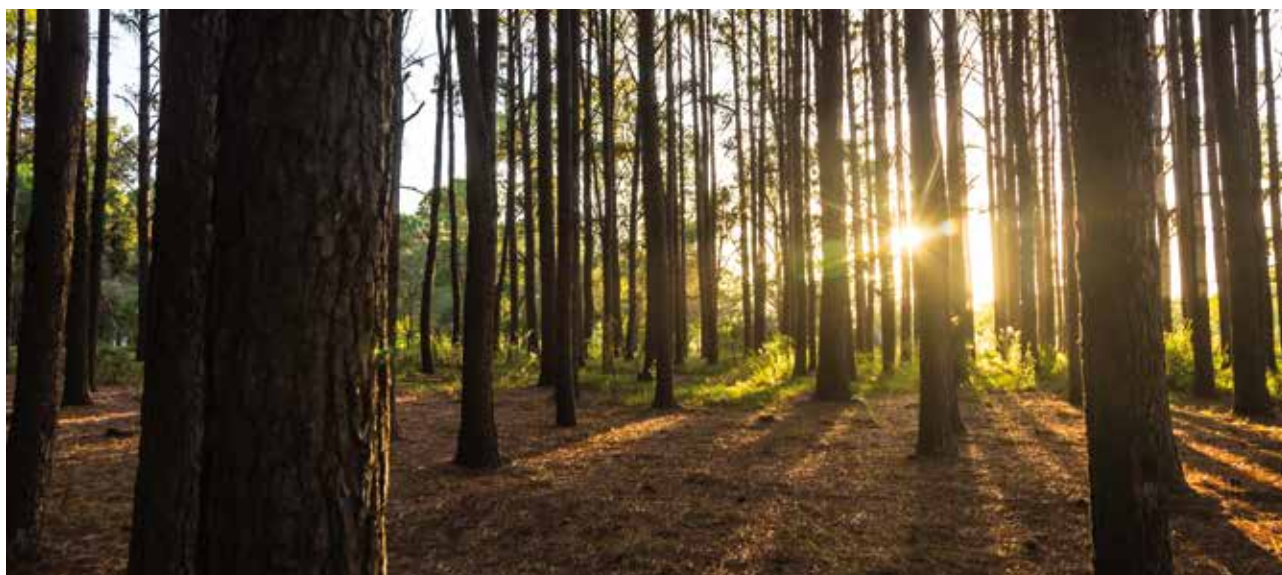
Daimler ha esteso i propri traguardi dal punto di vista dell'assetto della gamma, che vuole arrivare entro il 2030 ad aver elettrificato per metà: significa che i modelli, uno su due, saranno o full electric o ibridi plug-in, comprendendo oltre alle auto anche furgoni, camion e autobus.

Nel 2039 Daimler Trucks & Buses venderà solo autobus e camion alimentati a batteria e a idrogeno.

Daimler si appoggerà alle fonti rinnovabili per la produzione: entro il 2022 tutti gli impianti nel Vecchio Continente dovranno essere neutrali nella loro impronta ecologica.



Gestione delle Risorse



Green Bond

UPM

UPM è un'azienda finlandese con distribuzione globale, attiva nel settore della bioindustria forestale: produce legname e pasta di legno con un focus sul futuro sostenibile guidato dall'innovazione.

Soluzioni rinnovabili e responsabili sostituiscono i materiali di origine fossile, sfruttando al massimo i residui di produzione, e facendo affidamento su materie prime rinnovabili e biodegradabili per produrre oggetti e materiali di uso quotidiano riciclabili.

Case Study:

Gestione di foreste sostenibili

La silvicoltura positiva e il miglioramento della biodiversità sono fondamentali per mitigare i cambiamenti climatici e salvaguardare la vitalità del nostro pianeta. Per farlo UPM ha creato nuove foreste sostenibili in Finlandia, Uruguay e negli Stati Uniti. L'importanza delle foreste è connessa non solo alla produzione di legno, che è un materiale rinnovabile e una valida alternativa ai materiali fossili, ma anche al fatto che rappresentano un serbatoio di carbonio a lungo termine.

Nasce così il progetto di rimboschimento di nuove aree, affinché le foreste abbiano una crescita maggiore rispetto alla quantità di alberi raccolti o che muoiono naturalmente, ed il progetto di salvaguardia della biodiversità, che garantisce foreste composte da diverse specie di alberi, prevede zone cuscinetto attorno ai sistemi idrici e protegge gli habitat e le specie animali minacciate.



Edilizia Sostenibile



Social Bond

Cassa Depositi e Prestiti

L'impegno di CDP per le tematiche di sostenibilità deriva dalla natura del proprio business. In linea con il ruolo di Istituto Nazionale di Promozione, l'approccio strategico di CDP alla sostenibilità è volto a contribuire al raggiungimento dei 17 SDGs, in coerenza con gli standard e le best practices internazionali.

CDP riconosce l'importanza del proprio ruolo a sostegno della sostenibilità e continua ad operare rafforzando l'impegno verso strumenti di finanza sostenibile in linea con gli standard sociali, ambientali e di governance. Le misure straordinarie del Gruppo CDP sono volte a sostenere imprese e territorio e continuare a investire nel domani.

I progetti di Social Housing includono iniziative di edilizia residenziale sociale, destinate alle fasce di popolazione più vulnerabili, prive dei requisiti per accedere all'edilizia residenziale pubblica o non in grado di soddisfare il proprio fabbisogno abitativo per motivi economici.

Case Study:

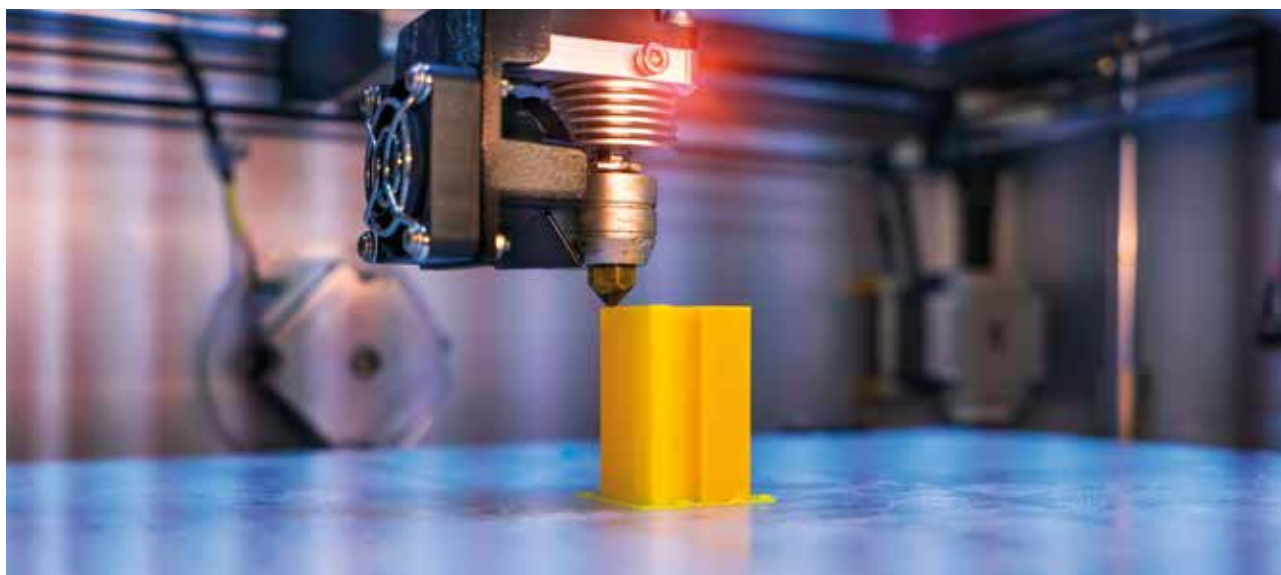
Figino Borgo Sostenibile

Fra i progetti sostenuti dal Social Housing Bond di CDP, è Figino Borgo Sostenibile, un complesso residenziale che nasce nel quartiere storico della città di Milano e conta un totale di 321 appartamenti in classe energetica A, offerti in locazione a fasce più vulnerabili della popolazione. Gli appartamenti sono stati edificati secondo criteri ecologici e dotati di servizi speciali come sale comuni, officine per riparare le biciclette, un parco, una piazza pubblica con negozi, campi da basket e una biblioteca.

Tra i servizi rilevanti vi sono quelli del Borgo Assistito e del Centro Diurno Integrato: un servizio socio-sanitario di tipo semi-residenziale dedicato al mantenimento e al recupero delle funzionalità di base della vita quotidiana, necessarie all'anziano per la sua permanenza, il più a lungo possibile, nel proprio ambiente di vita.



Accesso alla Finanza



Social Bond

MedioCredito Centrale

Banca del Mezzogiorno - MedioCredito Centrale è un Gruppo Bancario a sostegno delle famiglie e delle imprese, con un focus sempre maggiore sul segmento delle PMI del Mezzogiorno, orientato allo sviluppo delle economie di comunità e alla crescita del Mezzogiorno tramite la gestione del credito, la garanzia, i servizi e la finanza.

Il primo Social Bond di MCC è destinato al finanziamento di imprese italiane localizzate nelle aree economicamente meno sviluppate del paese e di imprese che, pur non avendo sede nel Mezzogiorno, contribuiscono a sviluppare iniziative imprenditoriali o a creare occupazione nel centro-sud Italia.

Il fine è quello di incentivare una crescita economica duratura, inclusiva e sostenibile, un'occupazione piena e produttiva, favorire la crescita delle Micro, Piccole e Medie Imprese e ridurre la percentuale di giovani disoccupati.

Case Study:

MoSe “Modern Sensation”

MoSe è una giovane agenzia creativa in provincia di Catania, che coniuga arte e tecnologia tramite stampa 3D e realtà aumentata.

Il finanziamento nell'ambito del progetto “Resto al Sud” ha consentito di avviare l'attività che oggi ha un nuovo collaboratore.

Nonostante l'impresa abbia risentito della crisi causata dall'emergenza sanitaria, ha poi virato la produzione impiegando la stampa 3D per la realizzazione di valvole da donare in forma totalmente gratuita agli ospedali della Sicilia rappresentando così una fonte d'aiuto al sistema sanitario.



Assistenza Sanitaria



Sustainability Bond

Philips

Royal Philips è un'azienda leader nell'Health Technology, il cui obiettivo è migliorare la vita delle persone supportando l'intero iter di cura, da stili di vita sani alla prevenzione, dalla diagnosi al trattamento fino alle cure domiciliari.

Philips mette da sempre l'innovazione al centro e si avvale di tecnologie avanzate, di una profonda conoscenza degli aspetti clinici delle strutture ospedaliere e delle esigenze del consumatore per fornire soluzioni integrate, digitali e connesse.

L'azienda, con headquarter in Olanda, è leader nell'ambito della diagnostica per immagine, dell'interventistica, del monitoraggio del paziente e dell'informatica applicata alla sanità.

Case Study:

Continuum of Care

Il Continuum of Care è un elemento strategico distintivo di Philips, che si traduce nella capacità di fornire soluzioni integrate sia per gli operatori sanitari che per i consumatori finali, grazie all'utilizzo di tecnologie avanzate come l'intelligenza artificiale o la telemedicina.

Il Sustainability Innovation Bond viene lanciato con lo scopo di migliorare l'accesso alle cure per le comunità svantaggiate e di progettare soluzioni e dispositivi informatici innovativi impiegati in ambito medico.

La digitalizzazione dell'assistenza sanitaria ha raggiunto il punto in cui il valore si sta spostando da prodotti stand-alone a soluzioni che combinano sistemi, dispositivi intelligenti, software e servizi che offrono maggiori vantaggi ai clienti.



Alimentazione



Social Bond

Danone

Danone è un'azienda globale del settore alimentare e bevande, con un focus sulla salute. Le attività principali sono: prodotti lattiero-caseari essenziali e prodotti vegetali, acqua e nutrizione specializzata.

I proventi ricavati dal social bond finanzieranno progetti a impatto sociale positivo volti a:

- sviluppare pratiche agricole responsabili;
- accrescere le opportunità di sviluppo per comunità e imprenditori sociali;
- promuovere la ricerca nell'ambito della nutrizione medica;
- investire in piccole e medie imprese che operano nel settore della salute e della nutrizione;
- migliorare i servizi di Welfare per i propri dipendenti, come la copertura sanitaria e le politiche parentali.

Case Study:

Agricoltura responsabile

Lo slogan di Danone "One Planet. One Health" riflette la convinzione che la salute delle persone e la salute del pianeta siano tra loro interconnesse, al punto che il cibo prodotto in modo sostenibile possa aiutare a proteggere e ripristinare la salute del nostro pianeta.

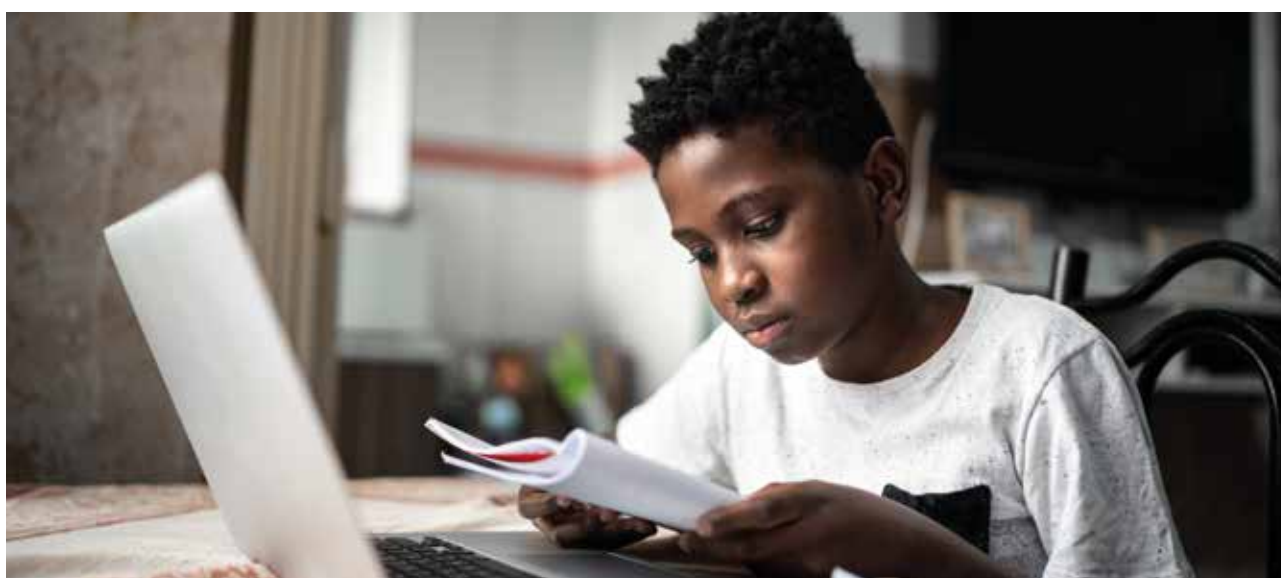
Su questo principio pone le basi l'ambizione di sviluppare e promuovere modelli di agricoltura rigenerativa che proteggano il suolo, l'acqua e la biodiversità; responsabilizzino gli agricoltori e rispettino il benessere degli animali.

In Europa ad esempio Danone ha implementato contratti innovativi a lungo termine con i produttori di latte per ridurre la volatilità del prezzo.

Tra i benefici attesi si prevedono anche benefici sociali, come lo sviluppo socio-economico dei produttori di latte e degli agricoltori abbinati allo sviluppo di pratiche agricole responsabili.



Educazione



Social Bond

Pearson

Pearson è una casa editrice leader mondiale nel settore education, dedicata interamente al mondo dell'apprendimento e dell'istruzione, con proposte editoriali e servizi in più di 70 paesi in 5 continenti grazie al lavoro di oltre 24.000 dipendenti.

Fornisce contenuti digitali di alta qualità ed esperienze di apprendimento, nonché valutazioni e qualifiche che aiutano le persone a sviluppare le proprie competenze e crescere con il mondo che le circonda.

Case Study:

Connections Academy

Il diritto all'istruzione è uno dei diritti fondamentali ed inalienabili della persona, per questo Pearson ha avviato diverse iniziative a livello globale rivolte agli studenti di comunità scarsamente servite, provenienti da ambienti a basso reddito, con disabilità e disoccupati, permettendogli di conseguire il titolo di istruzione superiore e qualifiche professionali. Una rete di scuole virtuali e in forte crescita, che serve più di 76.000 studenti negli Stati Uniti, molti dei quali non sono in grado di andare a scuola o hanno difficoltà in un ambiente scolastico tradizionale.

L'apprendimento virtuale è supportato dalla collaborazione con grandi aziende, autori ed istituzioni. L'approccio adottato si basa su specifiche tecniche pedagogiche che consentono di creare un legame con lo studente portando ad enormi progressi in termini di apprendimento.



Chi siamo

Da oltre trent'anni siamo al fianco di clienti privati e istituzionali per gestire con responsabilità e passione i loro patrimoni.

Siamo Sella SGR,

società di gestione del risparmio del gruppo Sella, gruppo privato e indipendente che si distingue da sempre per la capacità di coniugare in modo equilibrato innovazione e prudenza, nel rispetto dei valori che sono alla base della nostra cultura aziendale.

La nostra Vision

Progettare investimenti sostenibili nel tempo.

La nostra Mission

Valorizziamo il patrimonio dei nostri clienti gestendo soluzioni di investimento in linea con le loro esigenze. In un mondo in continua trasformazione comprendiamo i segnali di oggi per immaginare gli scenari di domani. Responsabilità, passione, integrità, sostenibilità e trasparenza sono i valori che guidano costantemente le nostre azioni.

Via Filippo Sassetti 32
20124 Milano
www.investmentisostenibili.it
800.10.20.10
info@sellasgr.it



Messaggio pubblicitario con finalità promozionale.

Prima di adottare qualsiasi decisione di investimento leggere il Prospetto, i KIID, il modulo di sottoscrizione e il Regolamento di gestione, disponibili in lingua italiana. Questi documenti, che descrivono anche i diritti degli investitori, possono essere consultati in qualsiasi momento e gratuitamente sul sito www.sellasgr.it e presso i Collocatori. È inoltre possibile richiederne copia cartacea alla Società di gestione del Fondo.

Edizione Ottobre 2021